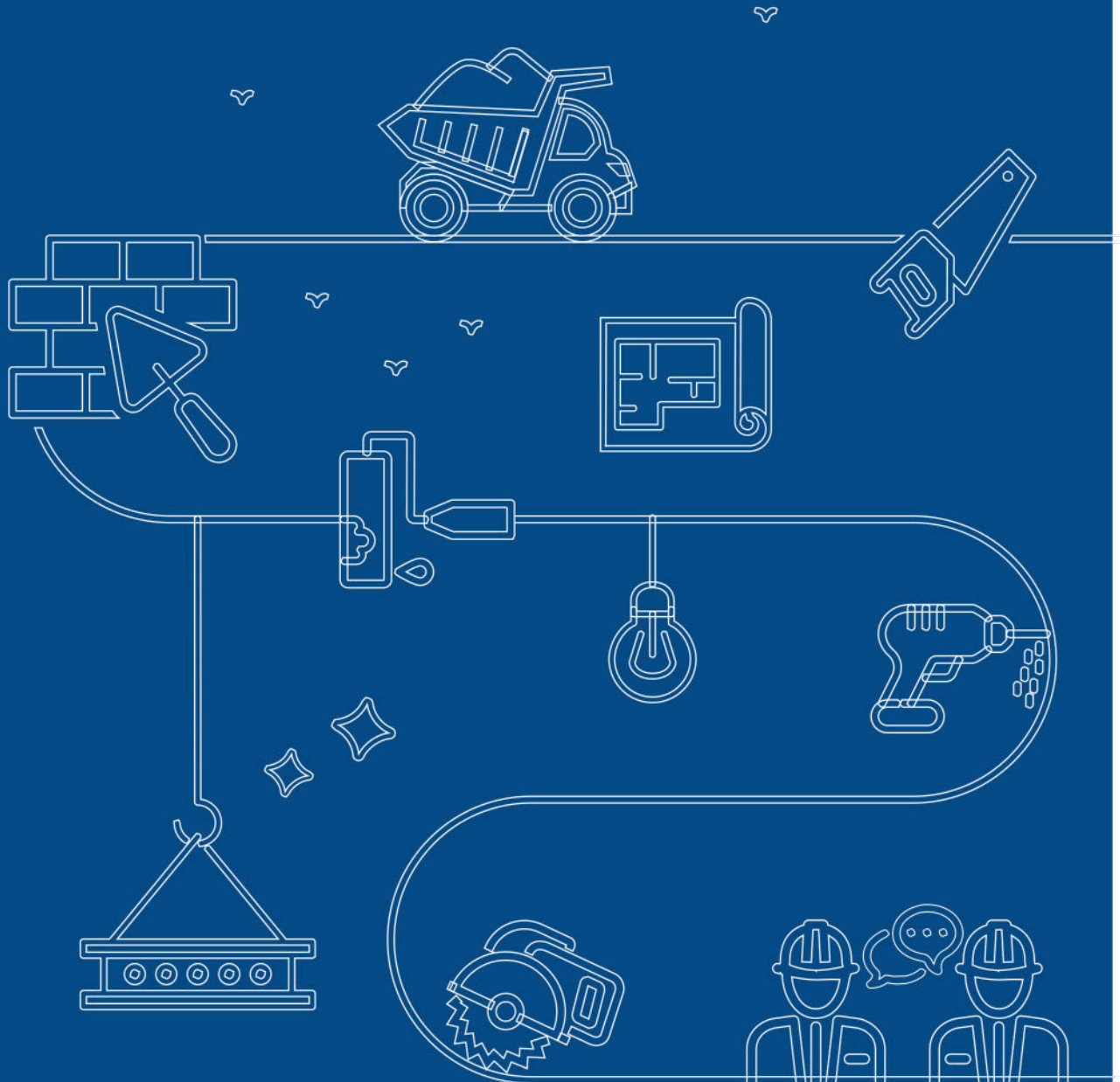


Urban Rally

Editie 2024



Coopcity

Het is het centrum voor sociaal en coöperatief ondernemerschap in Brussel. Gecreëerd dankzij het EFRO-fonds en met steun van het Brussels Hoofdstedelijk Gewest, is de incubator het resultaat van een unieke samenwerking tussen zeven partners (SAW-B, Febecoop, JobYourSelf, Hub Brussels, Innoviris, Start lab ICHEC en Solvay Entrepreneurs). Coopcity heeft als doel om sociale ondernemers van vandaag en morgen te inspireren, samen te brengen, te begeleiden en op te leiden, met steun van een sterk partnerschap ecosysteem en een betrokken gemeenschap, om de economie te transformeren ten gunste van een meer coöperatieve en inclusieve samenleving die in dienst staat van haar burgers.

Sinds 2015 heeft COOPCITY 290 sociale ondernemingen in Brussel begeleid, in alle sectoren, dankzij vier begeleidingsprogramma's: · SEEDS: voor het opstarten van een sociale onderneming

- BLOSSOM: voor het consolideren en ontwikkelen van een sociale onderneming
- INNOVATE: voor het uitvoeren van een sociale innovatie
- SHARE: voor het co-creëren van oplossingen voor beheersvraagstukken

COOPCITY stelt ook een coworkingruimte (Sint-Gillis), op maat gemaakte opleidingen over diverse thema's, en verschillende leer- en netwerkevenementen ter beschikking van projectdragers binnen de gemeenschap (400+ leden).



Contact

Héloïse de Montety
Communicatieverantwoordelijke
0465613294
heloise@coopcity.be

coopcity / Unusual
business

Ecores

Ecores is een geëngageerd studie bureau dat bedrijven en organisaties begeleidt in hun sociale, economische en milieutransitie, zowel op strategisch niveau als bij de uitvoering. EcoRes is vooral een multidisciplinair team dat technische en humane wetenschappen combineert (economen, bio-ingenieurs, econsulenten, sociologen, filosofen...). 'We zijn er inderdaad van overtuigd dat het begeleiden van collectieven door zorg te dragen voor menselijke dynamieken essentieel is om oplossingen te concretiseren en verandering te activeren naar een rechtvaardigere en duurzamere wereld.'

De prioritaire actiethema's zijn:

- Circulaire economie
- Klimaat
- Duurzaam voedsel
- Participatieve governance

dans leur transition vers une économie régénérative, au travers de 4 thématiques :



Economie circulaire

Analyses de flux de matières et de filières
Eco-conception
Stratégies zéro déchet
Business modèles circulaires
Synergies entre entreprises



Résilience climatique

Bilan Carbone®
Plans climat
Analyses des risques/vulnérabilités
Stratégies d'adaptation



Systèmes alimentaires

Gouvernance alimentaire
Réduction du gaspillage alimentaire
Stratégies Alimentation durable



Gouvernance & Participation

Animation de processus multi-acteurs
Participation citoyenne
Accompagnement au changement

Contact

Emmanuel d'Ieteren
emmanuel.dieteren@ecores.eu
GSM : 0478 98 54 06



Village Partenaire

"Het Bedrijvencentrum van Sint-Gillis, Village Partenaire, is een coöperatie die twee activiteiten beheert:

- Het Bedrijvencentrum (BC) – huisvestingsoplossingen ter ondersteuning van groeiende bedrijven;
- Het Lokale Economieloket (GEL) – begeleiding van bedrijven.

De missie van het Bedrijvencentrum is om de lokale economische ontwikkeling te ondersteunen door ondernemers huisvestingsoplossingen, gedeelde werkruimtes en begeleiding te bieden bij de oprichting en groei van bedrijven in het lokale economische weefsel. We begeleiden bedrijven bij de uitdagingen van hun lancering en duurzaamheid door dagelijks de synergieën tussen onze activiteiten en vaardigheden te versterken, met de kansen die ons regionale ecosysteem biedt.

Het bijzondere aan het Bedrijvencentrum van Sint-Gillis is dat het de kwestie van duurzaamheid en transitie centraal stelt in zijn strategie voor versterking en ondersteuning van zijn begunstigden."



Contact

Pauline Remouchamps
Directrice du Village Partenaire
pauline.remouchamps@groupeone.be



Groupe One

Al meer dan 25 jaar heeft Groupe One als doel om degenen die ondernemend zijn voor verandering naar een duurzame economie in Brussel en Wallonië te inspireren en te ondersteunen.

Onze activiteiten zijn onderverdeeld in 3 pijlers:

1. Inspireren van verandering naar een regeneratieve en inclusieve economie
 - Bewustmaken van jongeren en toekomstige ondernemers over de duurzame economie met behulp van ons aanbod van workshops
 - Ondernemers van de transitie samenbrengen tijdens netwerkevenementen
 - Opleiden van ondersteuningsstructuren in coachingtools voor duurzaam ondernemerschap
 - Invloed uitoefenen op beleidsmakers door de ontwikkeling van een Kaya-coalitie van ecopreneurs
2. Ondernemers gedurende hun hele ondernemerstraject ondersteunen met behulp van de programma's Start, Host, Grow
3. Veranderen door economische transitieprojecten te leiden in samenwerking met lokale actoren



Contact

Pauline Remouchamps
Directrice du Village Partenaire
pauline.remouchamps@groupeone.be



La MaisonEcoHuis

MaisonEcoHuis wil een plek zijn voor informatie, opleiding en begeleiding over alle vraagstukken met betrekking tot milieuthema's. De gemeentelijke dienst Duurzame Ontwikkeling werkt dus aan thema's zoals mobiliteit, afvalbeheer, voeding, enzovoort, zowel op gemeentelijk niveau als intern. Deze acties worden gecoördineerd door het Gemeentelijk Klimaatplan, dat ambitieuze doelstellingen voor de vermindering van koolstofemissies vaststelt, prioritaire acties bepaalt, bewustzijn creëert over klimaatskwesities, enzovoort.

In dit kader is een Raad van Sleutelactoren voor het Klimaat opgericht om netwerken te creëren, ervaring uit te wisselen en initiatieven voor veerkracht en transitie te bundelen. Het Klimaatplan omvat een deel over Natuur in de Stad. De dienst biedt ook een permanentie aan om vragen van iedereen over dit thema te beantwoorden.

De lokalen, die in 2012 een voorbeeldige renovatie hebben ondergaan, beschikken over een animatieruimte die plaats biedt aan een twintigtal personen en die gewijd is aan projecten die verband houden met duurzame ontwikkeling.



Contact

Sandrine Snyers

Gemeente Saint-Gilles - Dienst Duurzame Ontwikkeling

MAISONECOUIIS - www.maisonecohuis.be

02/533 95 94



La pousse qui pousse

Pousse Qui Pousse is de enige ecologische, burgerlijke, sociale en duurzame kwekerij in het Brussels Hoofdstedelijk Gewest.

Het project van La Pousse Qui Pousse heeft als doel de sociale cohesie en collectief leren binnen de wijken te versterken door zelfproductie van voedsel en vergroening van de stedelijke omgeving te stimuleren. Dit heeft geleid tot de oprichting van deze openbare ruimte, die zowel is gewijd aan demonstraties en workshops als aan de professionele productie van kwalitatieve planten die aangepast zijn aan de stedelijke omgeving.

Om deze doelstellingen te bereiken, biedt deze ruimte:

- De verkoop van planten die zijn aangepast aan de stedelijke omgeving en geacclimatiseerd, evenals elementen voor het inrichten van ruimtes (grond, potgrond, zaden, geotextielcontainers, specifieke irrigatiesystemen, enzovoort).
- Een ruimte voor direct contact tussen bewoners, de plantenproducent en de betrokken experts, met mogelijkheden voor uitwisseling, advies en informatie over het onderwerp.
- En bovendien, elk seizoen feesten en workshops.



Contact

Pauline

lapoussequipousse@gmail.com



BXLMRS

BXLMRS is een architectenbureau gevestigd in Brussel, opgericht in 2013 door Lionel Bousquet. Ze realiseren voornamelijk renovatieprojecten met vier leidende principes: verbetering van de energie-efficiëntie, gebruik van bio-gebaseerde materialen, toepassing van circulaire economieprincipes en gebruik van digitale tools.

BXLMRS werd in 2017 bekroond met de Becircular-prijs voor een renovatieproject van een zeer energiezuinig gemengd gebouw. Ze hebben ook de BIM Manager-certificering verkregen van Graphisoft (uitgever van Archicad).

"Wij zijn ervan overtuigd dat we ons nu moeten inspannen om zo min mogelijk nieuwe projecten te bouwen. In het verleden droeg de exploitatie van toegankelijke grondstoffen (hout, aarde, steen) bij aan de transformatie van landschappen. Deze oude voorraden, die sinds eeuwen of decennia in gebouwen zijn verwerkt, vormen de nieuwe stedelijke landschappen die we vandaag de dag moeten benutten. In zekere zin zijn het 'secundaire' materialen die niet meer in de bodem zitten, maar in bestaande gebouwen die getransformeerd, verhoogd en verbeterd moeten worden. Er zijn bepaalde voordelen aan het niet starten vanaf een blanco blad. We willen oude gebouwen benaderen met nederigheid en een behoefte aan historische en constructieve kennis van wat er al lange tijd aanwezig is. Elk project is een poging om de bestaande bouwrealiteit te transformeren. Sloop wordt de uitzondering en hergebruik de norm."



Contact

Lionel BOUSQUET
rue Dethy, 3 à 1060 Saint-Gilles
0494 837 494



Jardin Mairesse -Urban Platform

In de zomer van 2024 hebben de Gemeente Sint-Gillis en citydev.brussels Mairesse Garden ingehuldigd in de Rue de l'Hôtel des Monnaies. In het kader van het Duurzaam Wijkcontract Parvis-Morichar heeft dit project geleid tot de renovatie van een groot deel van het blok met negen nieuwe sociale woningen, een gemeentelijke crèche voor 28 kinderen, een artistiek fresco en een volledig heringericht park dat de leefomgeving van de wijk aanzienlijk heeft verbeterd.

Urban Platform, de projectauteur, is een architecten- en stedenbouwkundig bureau. Opgericht in 2000, biedt het bureau een sterke en innovatieve visie, gebaseerd op analyse en ontwerp. "Met uitstekende projectmanagementvaardigheden hebben we ervaring in zowel de publieke als de private sector. Creatief en gedreven door nieuwsgierigheid, streven we altijd naar innovatieve ideeën, zowel op het gebied van projecten als in termen van organisatie."

"We delen een positieve en aanstekelijke enthousiasme, essentieel voor het plezier dat we in ons werk vinden. Maar we richten ons ook op efficiëntie en rentabiliteit. We geloven dat design cruciaal is om aandacht te trekken naar strategische projecten. Daarom betwijfelen we voortdurend een strikt 'technische' benadering en overstijgen we de functionele en duurzame aspecten van onze projecten."



Contact

Cédric Franck

mail@urbanplatform.com



Design with Sense

Design With Sense is een coöperatieve timmerwerkplaats die op maat gemaakte interieurinrichtingen ontwerpt en vervaardigt met gerecycleerde materialen. Architecten, ambachtslieden en ontwerpers werken samen met hun klanten om daadwerkelijk in de behoeften, verwachtingen en persoonlijkheden van de gebruikers te voorzien.

Een minimumpercentage van 80% gerecycleerde en/of hergebruikte materialen wordt nagestreefd voor elk project. De herwaardering van meubels en materialen is een echt leidend principe in al onze projecten. Op de foto, een voorbeeld van een realisatie.



Contact

Esther Daydé

+32 493 82 64 57

esther@designwithsense.be

DESIGN
WITH
SENSE

Ex Ecam - AgwA

De herinrichting van de voormalige ECAM-site is een toonaangevend project van het wijkcontract "Bosnië", uitgevoerd door AgwA.

Het betreft de transformatie van een reeks bestaande gebouwen en de toevoeging van nieuwe constructies om verschillende functies te huisvesten: een grootschalige crèche, sportzalen, educatieve voorzieningen (een scholothek, huiswerkklassen, sportzalen voor de aangrenzende school), een kunstenaarsatelier, een cafetaria, gemeentelijke administratieve ruimtes, een speelplein en een park in het binnengebied van het huizenblok.

Dit park verbindt op een samenhangende manier al deze gebouwen en zorgt voor een overgang tussen een belangrijke as van de gemeente (de Theodore Verhaegenlaan) en een intiemere wijk (de Rue du Tir). De door AgwA gekozen architecturale aanpak geeft de voorkeur aan een discrete maar functionele esthetiek, gericht op het versterken van de structuur en het verbeteren van de stedelijke ruimtes. Het project beoogt ook de integratie van lokale verenigingen en clubs, waardoor het sociale weefsel van de wijk wordt versterkt.



Contact

Louise Meersseman
+32 470 54 80 74

AgwA

Om verder te gaan...

Vond u de ontdekking van de wijk leuk? Hier is wat documentatie:

- In deze publicatie, die het resultaat is van een samenwerking tussen het BISA en het Observatorium voor Gezondheid en Welzijn van Brussel-Hoofdstad, wordt een analyse gemaakt van de belangrijkste demografische en sociaaleconomische indicatoren van Sint-Gillis. https://bisa.brussels/sites/default/files/publication/documents/Sint-Gillis_NL_cor.pdf
- Een duurzaam wijkcontract (DWC) is een stadsvernieuwingsprogramma. Het is een actieplan dat beperkt is in tijd en ruimte en het wordt afgesloten tussen het Brussels gewest, de gemeente en de inwoners van een wijk. Het wijkcontract bestaat uit een programma van projecten en maatregelen die met een bepaald budget moeten worden uitgevoerd. Een DWC verbetert de levenskwaliteit van de bewoners en beantwoordt aan de behoeften van de buurt. Bij alle verbeterprojecten staat ook het milieuaspect centraal. De gemeente Sint-Gillis realiseerde al 8 wijkcontracten, die over een groot deel van het grondgebied zijn verspreid. https://quartiers1060.brussels/wp-content/uploads/2021/03/Brochure_Bosnie.pdf



Dankwoord

Wij willen onze oprechte dank uitspreken aan de gemeente Sint-Gillis voor haar steun bij de organisatie van de Rallye Urbain 2024. Dit evenement zou niet mogelijk zijn geweest zonder haar actieve betrokkenheid. De gemeente werkt elke dag aan de verbetering van de levenskwaliteit van haar inwoners door middel van duurzame, innovatieve en transformerende projecten.

Wij richten een bijzondere dank uit aan mevrouw Cécile de Geest van de Afdeling Strategische Ontwikkeling en haar teams. Hun onvermoeibare inzet voor duurzame ontwikkeling en stadsvernieuwing heeft ons in staat gesteld inspirerende en concrete initiatieven te ontdekken die de toekomst van Sint-Gillis vormgeven.

Wij danken alle deelnemers van harte voor hun aanwezigheid en hun gedeelde ervaring.

Ook willen wij alle deelnemers en de mensen en organisaties die hebben bijgedragen aan dit mooie succes bedanken!

