

# Tussentijds activiteitenrapport



## INLEIDING

---

In dit document wordt verslag uitgebracht over stand van zaken van het Gewestelijk Programma voor Circulaire economie (GPCE) sinds de lancering ervan in maart 2016. Het is een update van het tussentijds activiteitenrapport 2016-2017. Dit rapport is samengesteld op basis van de informatie die door de actoren van het GPCE is verstrekt. De cijfers worden geïllustreerd met voorbeelden van gerealiseerde acties. De gebruikte gegevens hebben betrekking op de periode van maart 2016 tot december 2018.

Het is de bedoeling dat dit voortgangsrapport over het GPCE elk jaar wordt bijgewerkt en gepubliceerd.

## INHOUDSTAFEL

---

De presentatie van de geconsolideerde informatie is georganiseerd in 6 categorieën:

1 - Algemene stand van zaken .....	4
2 - Status van de samenwerkingen .....	5
3 - Begeleidingsmaatregelen .....	7
4 - Financieringsmaatregelen.....	9
5 - Opleidingsmaatregelen .....	11
6 - Sensibiliseringsacties .....	12

# 2018



Impactindicatoren



1.229 economische operatoren gesensibiliseerd

Reporting

1 JUNI

MAA APR



## Tussentijdse evaluatie

18 maanden na de lancering van het programma heeft het coördinatiecomité een evaluatie van het GPCE uitgevoerd. Deze is voorgesteld aan het stuurcomité met het oog op een bijgewerkte versie van het GPCE. De resultaten van de evaluatie zijn voorgesteld op 24 oktober 2018 tijdens de Annual Meeting "Brussels Gewest, pionier op het vlak van circulaire economie".

24 OKT

## Annual Meeting

Tijdens de Annual Meeting "Brussels Gewest, pionier op het vlak van circulaire economie" konden 420 deelnemers de belangrijkste circulaire actoren ontmoeten, debatteren over hete hangijzers en zich laten inspireren door Brusselse circulaire initiatieven.



25 OKT



## Versnellingsfase #02

De tweede versnellingsfase van het GPCE was de perfecte gelegenheid om na te denken over een update van het programma. Met de informatie afkomstig uit de tussentijdse evaluatie konden we nadenken over eventuele aanpassingen, alsook over de te nemen maatregelen om de transitie van Brussel naar een circulaire economie te versnellen. Vervolgens werd een bijgewerkt actieplan voorgelegd aan de Brusselse Regering.

## SITUATIE 2016-2018



60 % van de GPCE-maatregelen gerealiseerd



319 begeleide ondernemers



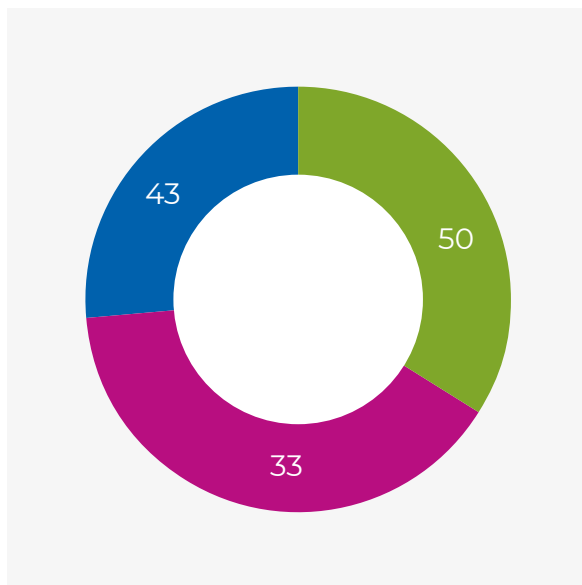
194 gefinancierde projecten



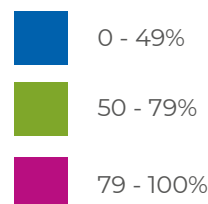
207 seminars en workshops georganiseerd voor in totaal 5486 deelnemers

## ALGEMENE STAND VAN ZAKEN VAN HET PROGRAMMA

Het Gewestelijk Programma voor Circulaire Economie (GPCE) werd op 18 maart 2016 gezamenlijk ondertekend door de verschillende bevoegde ministeries. Bijna 3 jaar na de start bedraagt het gemiddelde uitvoeringspercentage van de maatregelen van het GPCE 60%.

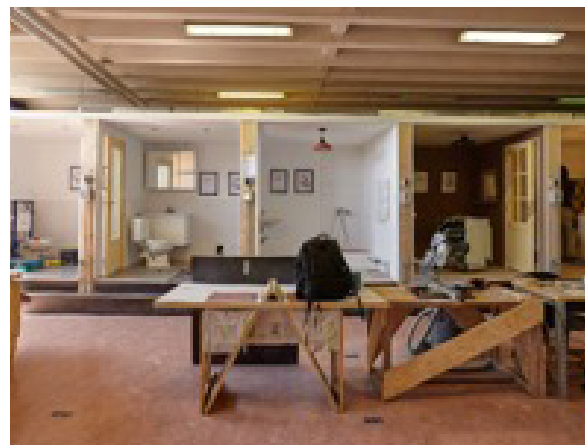


### Uitvoeringspercentage van de maatregelen van het GPCE



Enkele van de acties en verwezenlijkingen van 2018 zijn onder meer:

- Het Brussels Beroepsreferentiecentrum (BRC) voor de Bouwsector heeft in Anderlecht een centrum geopend voor het hergebruik van bouwmaterialen. Na het ontwerpen van een reeks praktische en voor iedereen toegankelijke fiches (beschikbaar op de website [www.reuse.brussels](http://www.reuse.brussels)) wilden ze een ruimte creëren om deze fiches in de praktijk te kunnen toepassen.
- Greentech.brussels heeft een reeks instrumenten over circulaire bedrijfsmodellen verzameld die online toegankelijk zijn: verschillende databanken met casestudy's of goede praktijken op het gebied van circulaire economie en een lijst van informatie-sites die regelmatig initiatieven op het gebied van circulaire economie publiceren. [www.greentechbrussels.be/nl/](http://www.greentechbrussels.be/nl/)

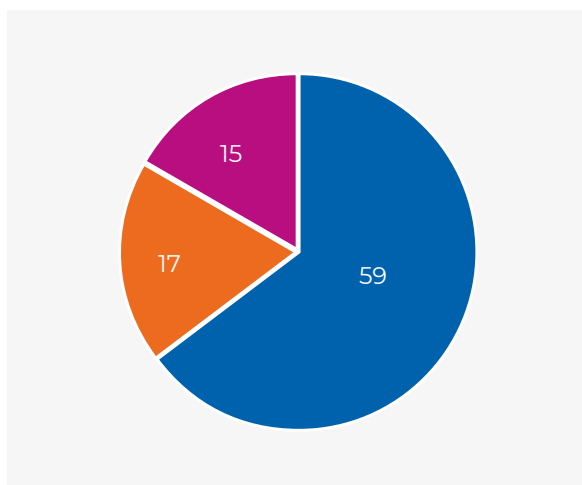


- In januari 2018 werden 4 circulaire projecten gelanceerd in het kader editie 2017 van het Anticipatieprogramma van Innoviris. Deze projecten hebben een looptijd van 4 jaar, gedurende dewelke ze zullen moeten samenwerken met het Brusselse ecosysteem. Het gaat om:
  - **CONÉCI**: Consumenten van de circulaire economie: motivaties, kennis en ruimtelijke praktijken.
  - **BRUFONCTIONNEL**: Van eigenaarschap naar gebruik: de functionaliteitseconomie in Brussel katalyseren. Analyse van de vergrendelingsmechanismen op sociaal-technisch en gedragsmatig vlak bij producenten en consumenten.
  - **Circular City**: Identificatie van sociaal-ruimtelijke voorwaarden en kansen voor een overgang naar de circulaire economie in Brussel.
  - **Circular Brussels**: Een gebruikersgerichte aanpak om een duurzamer systeem voor hergebruik en recycling van afval te creëren.

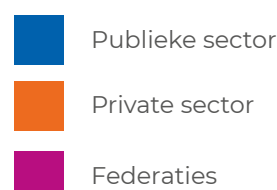
Na 18 maanden van implementatie werd een evaluatie uitgevoerd met de GPCE-actoren: een enquête over de organisatie van governance, kwalitatieve en kwantitatieve rapportering voor elke maatregel, consolidatie van de indicatoren, externe visie op het GPCE door de leerstoel in circulaire economie, enz. Dit evaluatieproces heeft in 2018 geleid tot de identificatie van werkpistes wat betreft de perspectieven van het GPCE: het concept van de hotspots van de circulaire economie, het versterken van de synergiën tussen de thema's, de relevantie van een systemische benadering voor de valorisatie van afvalstromen, ...

## STATUS VAN DE SAMENWERKINGEN

De samenwerking tussen meerdere actoren is essentieel voor de ontwikkeling van de circulaire economie in Brussel. In het kader van het GPCE nemen **196 personen van 91 instanties** deel aan de dynamiek als themacoördinator, piloot, medewerker of input-expert. We analyseren deze actoren in onderstaande grafiek in drie categorieën: openbare sector/privé/federatie. Hoewel het proces grotendeels wordt gestuurd door de overheid zijn de bedrijven er sterk bij betrokken, hetzij via de federaties, hetzij via diverse maatregelen.



Verdeling van de 91 instelling die deelnemen aan het PREC



In totaal zijn al **90 nieuwe samenwerkingsverbanden** ontstaan sinds de lancering van het GPCE. Deze samenwerkingen kunnen verschillende vormen aannemen:

- Brussels University Alliance en de Maatschappij voor Stedelijke Inrichting werken samen in het kader van het tijdelijke project Usquare op het terrein van de Kazernes van Elsene. In totaal zijn in het kader van See U 41 projecten geselecteerd voor de overgangsfase van dit project.
- Sommige samenwerkingsverbanden consolideren zich, zoals die van Agentschap Net Brussel rond het Recy-K-project, een platform waar ondernemingen in de circulaire en sociale economie kunnen experimenteren en huisvesting kunnen krijgen. Soms zijn er vele verschillende stappen en veel tijd nodig alvorens het tot een concrete realisatie komt. Als voorbeeld kunnen we de 700 zetels van de Koninklijke Muntschouwburg aanhalen, die uiteindelijk een tweede leven hebben gevonden binnen het Usquare-project.
- Rotor werkt samen met 7 Belgische, Franse en Britse partners bij het opzetten van het Europese Interreg-project "Facilitating the Circulation of Reclaimed Building Elements". Het doel van dit project is het bevorderen van het hergebruik van bouwmaterialen in Europa, door meer zichtbaarheid te bieden aan de bestaande operatoren en door gemeenschappelijke methodologische instrumenten te creëren.
- Binnen de cluster Circlemade, een samenwerkingsproject tussen bedrijven gefaciliteerd door hub.brussels, wordt er gewerkt aan een gezamenlijk circulair aanbod via cross-selling of gezamenlijke promotiepakketten.
- De CIRèDE, de structuur voor de identificatie van technische en administratieve barrières voor de ontwikkeling van de circulaire economie in Brussel, is begonnen met de raadpleging van de actoren. Dit werk wordt gedragen door de Economische en Sociale Raad, hub.brussels en Leefmilieu Brussel. De vastgestelde barrières hebben betrekking op de afvalregelgeving, stedenbouwkundige en milieuvergunningen, voorschriften inzake stedenbouw en ruimtelijke ordening, de voorbeeldfunctie van overheidsinstanties, productnormen en risicobeheer.

Op het vlak van samenwerkingen die het regionale niveau overstijgen, is Brussel lid geworden van de Ellen MacArthur Foundation. Het Gewest maakt hierdoor deel uit van het internationale circulaire netwerk 'Circular Economy 100 (CE100)', dat grote ondernemingen, kmo's, steden en overheden, academische instellingen en innovatieactoren omvat. Dit netwerk is bedoeld om mogelijkheden te bieden voor dialoog en samenwerking tussen deze verschillende publieke en private actoren om zo op een gecoördineerde wijze vooruitgang te boeken in de overgang naar een meer circulaire economie op wereldschaal.

## BEGELEIDINGSMAATREGELEN

Om de invoering van nieuwe werkwijzen in verband met de circulaire economie te vergemakkelijken, moeten de economische actoren, naast directe financiële steun, passende en relevante ondersteuning krijgen. De Brusselse ondernemers weten nog te weinig over de concepten van de circulaire economie en vooral over de concurrentievoordelen die hen dat kan opleveren. Daarnaast impliceert de circulaire economie een betere samenwerking om waarde te creëren voor het geheel van het systeem, wat in het ondernemerschap vaak nog niet spontaan gebeurt.

(uittreksel uit het GPCE maart 2016)

In totaal werden 319 organisaties begeleid sinds de start van het GPCE bijna drie jaar geleden.

### Aantal uitgevoerde begeleidingen sinds de start van het GPCE en de actoren die de begeleidingen hebben uitgevoerd:

Sectoren	Alle sectoren samen	Bouw	Logistiek	Totaal
<b>Actoren begeleiding</b>	Hub.brussels, Leefmilieu Brussel	CCB-C, Ecobuild, Baticrea, Leefmilieu Brussel	Brussel Mobiliteit	
<b># begeleidingen</b>	<b>187</b>	<b>115</b>	<b>17</b>	<b>319</b>

De begeleidingen in het kader van het GPCE richten zich voornamelijk op micro-, kleine en middelgrote ondernemingen die hun projecten in de circulaire economie willen ontwikkelen. De vorm van deze begeleidingen varieert. Sommige zijn gericht op een specifiek bedrijf, andere richten zich op groepen bedrijven die samengebracht worden rond een gemeenschappelijk project of sector. Ook de thema's zijn gevarieerd, van een zoektocht naar synergiën op het gebied van materialen tot het structureren van een nieuw duurzaam commercieel aanbod dat wordt gecoördineerd tussen bedrijven.

Om bedrijven te helpen bij hun zoektocht naar het juiste begeleidingsaanbod, werd een platform gelanceerd voor de coördinatie van de begeleidingen in de circulaire economie. Op dit moment zijn 24 ondersteunende actoren vertegenwoordigd op dit platform, goed voor een totaal van 33 verschillende begeleidingen aan ondernemingen. Dit platform is gratis online beschikbaar op de website van [circulareconomy.brussels](http://circulareconomy.brussels). Vanaf 2019 zal dit platform uitgebreid worden met het aanbod voor financiering en accommodaties.

Uit de 15 maatregelen van het GPCE die begeleidingen aanbieden, vermelden we enkele markante voorbeelden uit 2018:

Het **greenlab-programma** is een 6 maanden durend incubatieprogramma voor duurzame start-ups. Met 7 edities op de teller heeft deze initiatief zijn waarde bewezen: meer dan één bedrijfsproject op twee werd effectief gelanceerd, met enkele recordedities zoals in 2016, waar het percentage gecreëerde start-ups meer dan 70% bedroeg! Sommige bedrijven zijn al zeer succesvol, zoals Simone A Soif! (2014), Lili Bulk (2016), Alma Sana (2016), Boentje Café (2017). In 2018 konden 13 projecten aan het programma deelnemen. Les Cartons d'Anaïs, een van de laureaten van 2018, is een jonge start-up die grote vellen verpakkingskarton van verschillende Brusselse winkels recupereert om ze een nieuw leven te geven in de binnenhuisarchitectuur (meubels, tafels, enz.). Het bedrijf maakt gebruik van de lichtheid, stevigheid en vouwbaarheid van het karton om originele, praktische en ecologisch verantwoorde creaties te produceren.

In 2018 werd ook de **cluster Circlemade** opgericht. Het idee is om samenwerking tussen actoren te bevorderen, een absolute voorwaarde om de circulaire economie te verwezenlijken. Zo wil de cluster de creatie van nieuwe sectoren bevorderen, met name door middel van collectieve ondersteuning. Concreet kan een groep van 3 tot 5 complementaire actoren profiteren van deze begeleiding bij het ontwerpen en opzetten van hun project. Drie thema's werden reeds begeleid: textiel, voeding en elektronisch afval.

Het **Resilience Coaching-programma** is een gepersonaliseerde begeleiding die wordt aangeboden aan micro-ondernemingen en kmo's in het Gewest om hen te helpen bij het identificeren van kansen om weerbaarheid en circulariteit in hun activiteiten te integreren. De begeleiding is gericht op de implementatie van nieuwe strategieën die bedrijven flexibeler maken in het licht van de grote veranderingen die zich voltrekken. In 2018 hebben 22 bedrijven gebruik gemaakte van deze begeleiding, tegenover 12 in 2017. Onder de ondersteunde bedrijven zien we een grote verscheidenheid aan sectoren: zachte mobiliteit, duurzame voeding, textiel, architectuur, immobiliën enz.

Tot slot is **Baticrea** een activiteitencoöperatie gericht op de beroepen van de bouwsector. In 2018 werden maar liefst 33 toekomstige zelfstandigen in de bouwsector ondersteund om de principes van de circulaire economie in hun activiteiten te integreren.



## FINANCIERINGSMAATREGELEN

In dit kader zal het Gewest tegen 2019 een geheel van coherente maatregelen hebben ingevoerd voor de financiering van ondernemingen die actief zijn in de circulaire economie of traditionele ondernemingen die de circulaire logica in hun model willen integreren, door een aanpassing van de bestaande gewestelijke instrumenten voor steun aan bedrijven. Het Gewest zal erkenning krijgen voor deze voorzieningen en bedrijven aantrekken die pioniers zijn op het gebied van circulaire economie dankzij het aantrekkelijke kader en de ondersteuning.

(uittreksel uit het GPCE maart 2016)

De cijfers omtrent de financiële steun aan economische actoren in de circulaire economie zijn indrukwekkend.

**Sinds het begin van het GPCE werden 194 organisaties financieel ondersteund in de vorm van premies of subsidies voor een totaal van 11,5 miljoen euro.**

Deze cijfers hebben betrekking op zeer uiteenlopende situaties, die overeenkomen met de verschillende financieringsmechanismen van het GPCE.

### Projectoproep Be Circular

- 3 edities: 2016, 2017, 2018
- 5,2 miljoen euro financiële steun aan 86 bedrijven.
- Editie 2018: 26 bedrijven zijn ondersteund (1,7 miljoen euro aan subsidies) voor de uitvoering van circulaire projecten met een totale waarde van 30 miljoen euro en met een potentiële creatie van meer dan 100 arbeidsplaatsen.

De editie van 2018 stelde voor het eerst voor om tot 200.000 euro steun te verlenen aan elk project van gewestelijk belang en is zo ambitieuzer wat betreft de impact op het milieu, de werkgelegenheid en de ontwikkeling van economische activiteiten. De projectoproep richtte zich op 4 thema's:

- 3R: Reparatie, hergebruik, recyclage ongeacht de sector
- Duurzame voeding (met uitzondering van de landbouwproductie)
- Circulaire werven
- Nieuwe economische modellen van de circulaire economie

De volgende tabel geeft een beknopt overzicht van de verschillende Be Circular-laureaten van de editie 2018.

## Laureaten

Projectoproep Be Circular - Bedrijven // Editie 2018

#beCircular

REPAREREN, HERGEBRUIKEN, RECYCLEREN	NIEUWE CIRCULAIR ECONOMISCHE MODELLEN	BOUW
<b>Day by day Bruxelles</b> Opening van een tweede 100% verpakkingsvrije winkel in Brussel.	<b>Vert d'Iris International – Humus Pro</b> Herwaardering van organisch bedrijfsafval tot lokale en biologische compost	<b>Shayp</b> Project voor de uitroeiing van waterlekken in niet-residentiële gebouwen.
<b>Genius Cycle</b> Project dat streeft op meer inzameling en valorisatie van AEEA's.	<b>Sophie Vercurysse – Happinest</b> Online verkoop van opgeknapt spullen en verhuur van materiaal voor kinderen.	<b>Relow asbl - LOWCO</b> Mobiele app die lokale koolstofarme bedrijven in kaart brengt.
<b>Oxfam-Solidariteit</b> Refurbished laptops voor de Belgische markt.	<b>Bonjour Maurice – zero waste project</b> Hergebruik van stofrestjes voor de productie van schorten en pennenzakken	<b>Hytchers</b> Verbetering van de app en de leverdienst.
<b>Centre de formation 2mille – Centre Circulaire Électrique et Électronique</b> Unieke locatie voor ecologische industriële processen toegepast op AEEA's.	<b>La Ferme Nos Pillifs en Coopeos – Branche</b> Valorisatie van groenafval (brandhout en bodembedekking) op lokale schaal.	<b>VO Communication SA - Circular Event's toolkit</b> Operationele toolbox voor meer duurzame en circulaire evenementen.
<b>L'Ouvroir – Handymade</b> Ontwikkeling van een upcyclingnetwerk binnen maatwerkbedrijf l'Ouvroir.	<b>Usitoo - Usitoo B2B – IMPACT +</b> Ter beschikking stellen van weinig gebruikt materiaal in bedrijven.	<b>Yuman</b> Duurzaam winkelcentrum met winkels die de circulaire economie toepassen.
<b>VOEDING</b>		
<b>Terroirist</b> Gedeelde rechtstreekse bevoorrading van producten aan producenten, restaurants, kantines en winkels in Brussel.	<b>Mon cafetier</b> Abonnementdienst voor de levering van koffie en verhuur van koffiemachines.	<b>Entrakt - Be Module inside</b> Ter beschikking stellen van modulaire, aanpasbare en demonteerbare werkruimtes.
<b>Les Gastrosophes asbl</b> Duurzame en solidaire traiteur, die menu's aanbiedt die zijn gemaakt met onverkochte voedingswaren van biologische winkels in Brussel.	<b>A. STEVENS &amp; CO - BR.EL – IMPACT+</b> Verbetering van de inzameling en verwerking van AEEA in Brussel.	<b>Communa – Volta Housing First</b> Renovatie en tijdelijke huisvesting in acht sociale wooneenheden.
		<b>Valens – Vandergoten</b> Recuperatie en recyclage van bakstenen voor nieuwe gebouwen.
		<b>Deco Sege Rom sprl – 15 Rue de l'Est</b> Transformatie van een herenhuis in drie woningen met herwaardering van materialen.
		<b>Jacques Delens – Brederode II</b> Renovatie van een gemengd gebouw met hergebruik van materialen.
		<b>Casablanca – Atelier Feu et Fer</b> Circulaire werf voor de bouw van een duurzaam atelier voor de vzw Feu et Fer.
		<b>Hé! Architectuur – Karper</b> Transformatie van een industrieel pand in coworkingruimtes, ateliers en studio's.

De projectoproep **Opensoon** kende een bijzonder succes. Deze oproep, enkel gericht op handelszaken met een levensvatbaar en origineel project, stelde een verhoging van 10% voor van de subsidie (maximaal 15.000 euro) in het geval van een circulair project. Op een totaal van 59 Opensoon-laureaten ontvingen er 24 deze verhoogde subsidie in 2017 of 2018.

In het kader van het GPCE is ook een financiering opgezet in de vorm van leningen of investeringen in aandelenkapitaal voor circulaire projecten. **Brucircle**, een initiatief van Finance.brussels, is een nieuwe financieringslijn (tot 200.000 euro) die uitsluitend bestemd is voor innovatieve bedrijven, in een start- of overgangsfase, die willen werken in het kader van een circulaire economie.

Er is daarnaast ook **financiering voor Brusselse onderzoek** inzake circulaire economie beschikbaar via twee oproepen van Innoviris: **Anticipate en Co-create**. Zo zullen in 2018 bijvoorbeeld de volgende nieuwe projecten worden gefinancierd:

- Het PETAL-project heeft tot doel om te experimenteren met manieren om groene straten te creëren en te beheren en zo de natuur binnen te halen en een antwoord te bieden op de behoeften van de actoren.
- Het Brusselse BCKlet-project heeft tot doel het 'proof-of-concept' te leveren van het fietsdistributiemodel met containervervoer van goederen. Het project zal gedurende 2 jaar testen doen met 4 grote klanten-partners uit de volgende sectoren: (1) B2B/B2C-levering van pakketten en brieven, (2) levering van geneesmiddelen aan apotheken en rusthuizen, (3) levering van droge en verse voedingsproducten, (4) distributie van maaltijden bij patiënten thuis.
- Het project van het Brussels Construction Consolidation Centre bestaat uit het experimenteren met een alternatieve, gezamenlijke en circulaire methode voor de aankoop en uitwisseling van zowel nieuwe als hergebruikte bouwmaterialen. Het BCCC vertegenwoordigt een centrum voor de consolidatie van materiële middelen (aanvoerstromen van nieuwe materialen en omgekeerde logistiek voor recycleerbare afvalstoffen), gekoppeld aan een digitaal samenwerkingsplatform waar geconsolideerde leveringsmethoden zullen worden getest en waarvan de maatschappelijke effecten (mobiliteits- en economische, ecologische en sociale aspecten) zullen worden beoordeeld.

Ten slotte is het GPCE er, naast de premies en subsidies, ook in geslaagd om voor bedrijven die erkend zijn als **circulaire actor een verhoging van 10% op de premies** voor de economische ontwikkeling van het Brussels Hoofdstedelijk Gewest in te voeren (investerings met uitzondering van vastgoed, opleiding, internetcommunicatie, consultancy).

## OPLEIDING

---

Tegen 2025 zal het Gewest beschikken over een volledig en beproefd pakket opleidingsmodules en -instrumenten voor de circulaire economie, die voortdurend worden geactualiseerd en aangevuld door feedback uit het veld (met name op het vlak van nieuwe vaardigheden die door het management worden gevraagd, nieuwe bedrijfsmodellen verbonden met de functionaliteitseconomie, enz.). Deze instrumenten zullen de begrippen professioneel traject en opleiding integreren. **(uittreksels uit het GPCE)**

In totaal zijn een tiental instellingen betrokken bij 16 opleidingsmaatregelen. De activiteiten die in het kader van deze maatregelen werden uitgevoerd, maakten het mogelijk om 3.000 personen op te leiden of te sensibiliseren gedurende de 3 jaar waarin het GPCE actief is.

De opleiding in het kader van het GPCE is vooral gericht op de professionele wereld, met het delen van concrete praktijken in verschillende sectoren. Hieronder vindt u enkele voorbeelden van de acties van het afgelopen jaar.

Zo lanceerde de UCM een MOOC over de belangrijkste innovatieve bedrijfsmodellen die in circulaire bedrijven worden geïmplementeerd. Ondersteund door Be Circular en met de technische ondersteuning van het ECAM is deze cursus sinds 15 oktober 2018 online beschikbaar. Bedrijven en personen die geïnteresseerd zijn in het volgen van deze cursus worden uitgenodigd om zich in te schrijven op <http://mooc.ecam.be>. Maar liefst 400 mensen hebben al deelgenomen.

De bouwsector, die zeer actief is op het gebied van de circulaire economie, heeft zijn opleidingsactiviteiten op het vlak van circulaire werven en hergebruik geïntensiveerd. De verschillende aangeboden programma's bereiken een divers publiek: werkzoekenden, werknemers, maar ook opleiders en auditoren.

In het kader van het opleidingsprogramma Passeport Réussite (voor een publiek van ondernemers in alle sectoren), biedt EFP-Brussel nu een opleiding in circulaire economie aan. Deze opleiding is gebaseerd op de Resilience Coaching methodologie, die ook wordt gebruikt in het kader van begeleidingen van het GPCE.

Daarnaast kregen in 2018 30 bedrijfscoaches een opleiding van anderhalve dag in het gebruik van de Resilience Coaching methodologie. Hierdoor zijn ze nu in staat om hun klanten te adviseren over circulaire economie.

Ten slotte heeft het Brussels Observatorium voor werkgelegenheid en opleidingen, in samenwerking met Hub.brussels en Leefmilieu Brussel, online een proefenquête uitgevoerd over de

werkgelegenheid en aanwervingen in de circulaire economie in het Brussels Gewest. De bedoeling was het werkgelegenheidspotentieel in de Brusselse circulaire economie te evalueren en na te gaan welke beroepen en vaardigheden nodig zijn om deze verder te kunnen ontwikkelen. Deze actie was een eerste stap in de ontwikkeling van een methodologie voor het berekenen van de creatie van circulaire arbeidsplaatsen. De ondervraagde bedrijven wezen op verschillende hefboomen die kunnen worden gebruikt om de circulaire economie te ontwikkelen: kwalificerende opleidingen, informeren en sensibiliseren van de consumenten, maar ook van de werknemers van de onderneming om hun medewerking bij de uitvoering van de projecten te verzekeren; de creatie van een netwerk van actoren en hun zichtbaarheid; financiële stimulansen, maar ook de herziening van regelgeving of fiscale systemen ten gunste van de circulaire economie; onderzoek (ecodesign.);...

## SENSIBILISERINGSACTIES

---

De implementatie en het succes van een circulaire economie op bedrijfsniveau vereist de mobilisatie en ondersteuning van vele actoren. Bewustmakings- en informatiecampagnes zijn daarom essentieel om gedrag te veranderen, maar ook om de ontwikkeling van innovatieve bedrijfsmodellen te stimuleren.

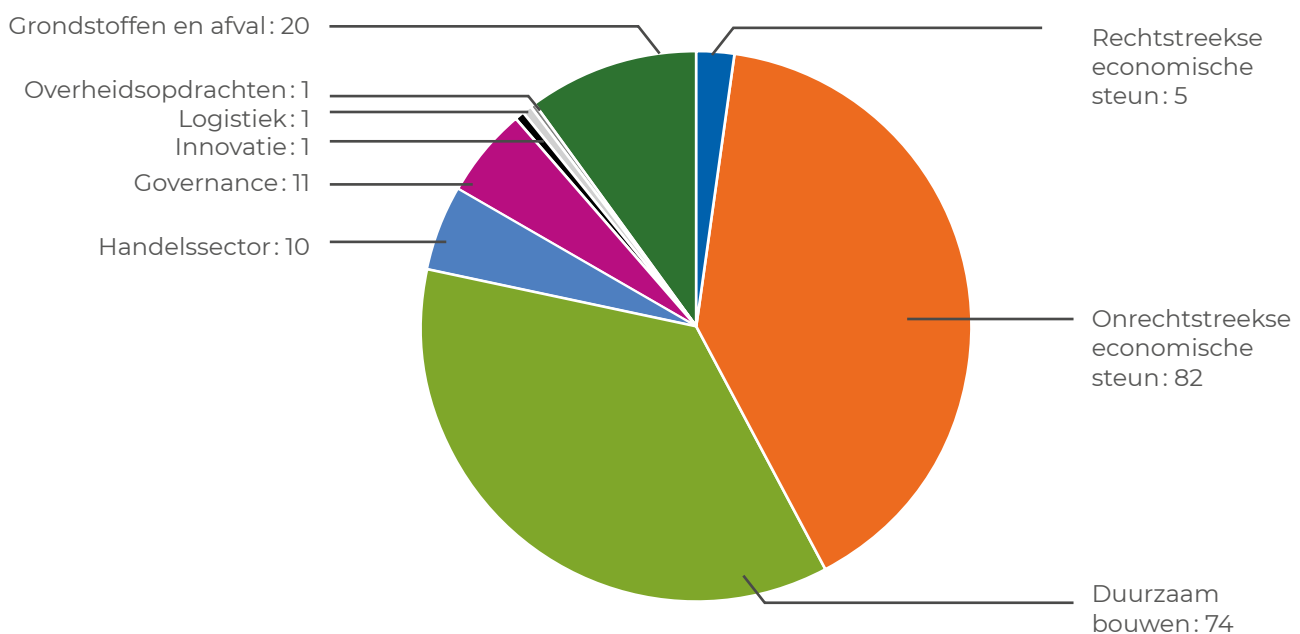
Het GPCE heeft een zeer goede reputatie in Europa. Het coördinatieteam wordt immers regelmatig gevraagd om de Brusselse ervaring met onze buurlanden te delen. Daarnaast won het GPCE ook de Eurocities Award 2017 in de categorie 'Innovatie'. Eurocities is het netwerk waarbinnen grote Europese steden samenwerken om de Europese instellingen aan te moedigen een antwoord te bieden op de gemeenschappelijke uitdagingen die het dagelijks leven van de Europeanen beïnvloeden. Deze bekroning bevestigt de positie van het Brussels Gewest als pionier op internationaal niveau.

Diverse activiteiten werden georganiseerd door de verschillende GPCE-actoren zoals:

- Een workshop georganiseerd door de Confederatie Bouw Brussel-Hoofdstad met verschillende bouwbedrijven om de mogelijkheden voor samenwerking te onderzoeken op het gebied van inkoop, afvalbeheer en diensten.
- Een circulaire Kerstmarkt, Let It Slow, georganiseerd door Greentech.brussels en Greenbizz.brussels, waarbij de producten van een twintigtal belangrijke spelers in de lokale en circulaire economie in Brussel werden geëxposeerd.
- De tweede editie van de Annual Meeting van het GPCE vond plaats in oktober 2018 en bood de deelnemers de mogelijkheid om via terreinbezoeken verschillende circulaire projecten te ontdekken.
- De UCM organiseerde een seminarie over voorbeelden van de toepassing van de circulaire economie in bedrijven van verschillende groottes: IKEA en een nieuw economisch model, ESN en eco-ontwerp, Lili Bulk en herbruikbare producten, Skyfarms en de functionaliteitseconomie.
- In samenwerking met het ECAM en de UCM werd een MOOC rond duurzame economische modellen opgesteld. Deze online cursus gaat dieper in op methodes om zich te onderscheiden in de markt en om een activiteit winstgevend te maken door het verminderen van de milieu-impact.

De cijfers met betrekking tot de bewustmakingsacties zijn fragmentarisch en kunnen moeilijk worden vervolledigd voor alle maatregelen die in het kader van het GPCE worden genomen. Sinds maart 2016 zijn er maar liefst 207 seminaries en workshops georganiseerd voor in totaal 5.486 deelnemers. In het kader van de uitvoering van de maatregelen werden in totaal 91 publicaties, artikelen, video's en andere communicatiemiddelen geproduceerd.

### Opsplitsing van evenementen gerelateerd aan de circulaire economie die in 2016-2018 werden georganiseerd





[www.circulareconomy.brussels](http://www.circulareconomy.brussels)